

SYNDICAT MIXTE DU PRE-BOCAGE
Place de l'Hôtel de ville
14260 Aunay sur Odon
Tél : 02 31 77 68 54 - Fax : 02 31 77 94 97
E-mail : syndicatmixteprebocage@wanadoo.fr

RAPPORT ANNUEL

Sur la qualité et le prix du service

DECHETS MENAGERS

2013

selon Décret n° 2000-404 du 11 mai 2000

SOMMAIRE

I. PRESENTATION DE LA COLLECTIVITE	Page 3
1. Statuts	Page 3
2. Territoire	Page 3
3. Compétences	Page 4
4. Services	Page 4
5. Prestataires et marchés en cours	Page 4
6. Moyens humains et matériels en régie pour la compétence déchets	Page 5
II. ORGANISATION DU SERVICE DECHETS	Page 5
1. Collecte des ordures ménagères	Page 5
2. Tonnages moyens et par tournée en 2013	Page 6
3. Traitement des ordures ménagères	Page 6
4. Déchèteries	Page 6
5. Collecte et traitement des recyclables	Page 7
6. DASRI	Page 8
7. Collecte des encombrants	Page 8
8. Mode de financement du service	Page 8
9. Communication	Page 9
III. DONNEES QUANTITATIVES 2013	Page 11
IV. INDICATEURS QUANTITATIFS	Page 18
V. DONNEES FINANCIERES 2013	Page 19
VI. INDICATEURS FINANCIERS	Page 21

I. PRESENTATION DE LA COLLECTIVITE

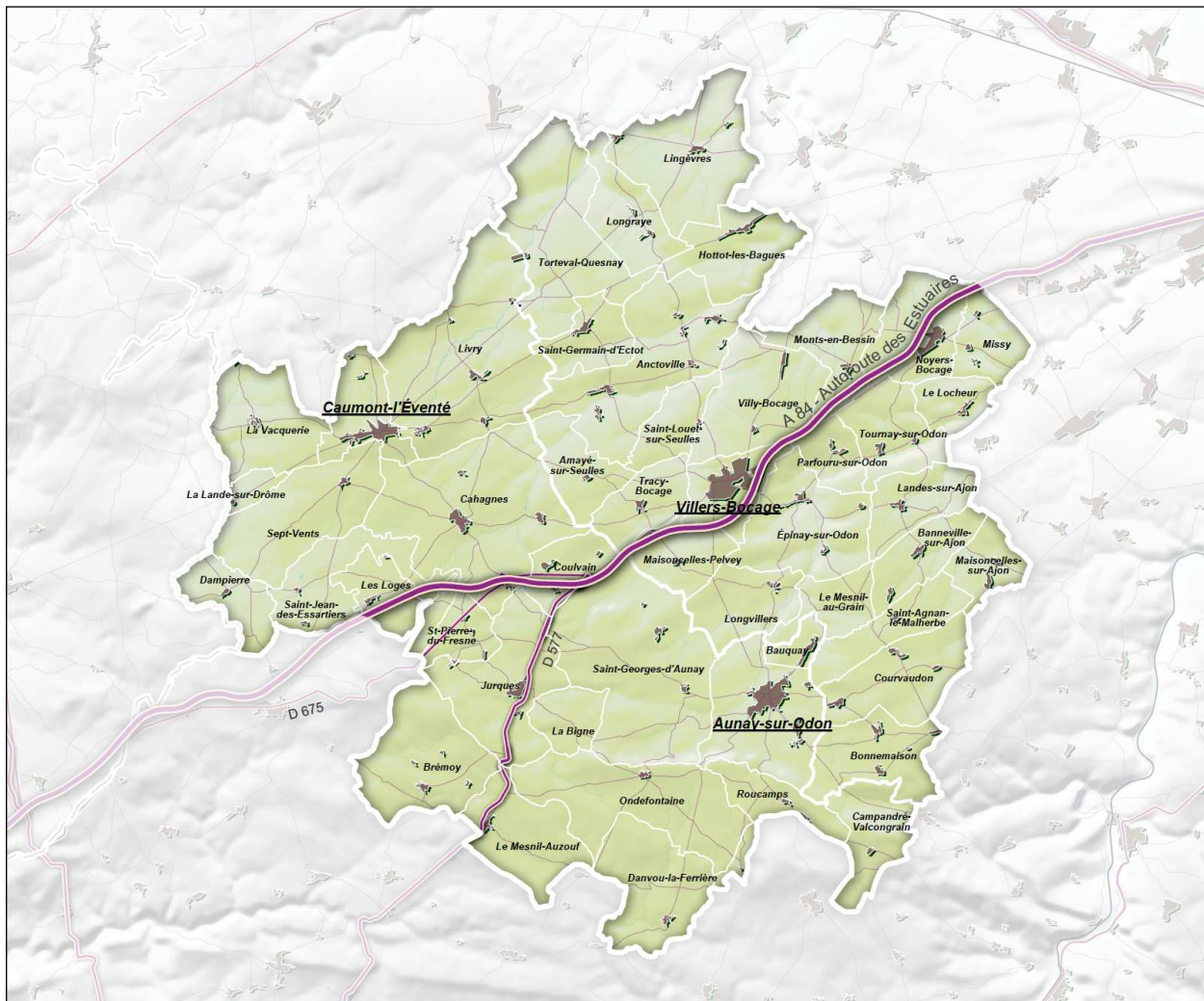
1. Statuts

Le Syndicat Mixte du Pré-Bocage a été créé par arrêté préfectoral du 8 janvier 2005 autorisant la transformation du SIVOM du Pré-Bocage en Syndicat Mixte et annulant l'arrêté préfectoral du 3 janvier 2005.

2. Territoire

Le Syndicat Mixte du Pré-Bocage couvre 49 communes dont :

Nom de la collectivité adhérente	Nombre de communes	Population (Insee 2013, population totale)	Part sur la population totale
VBI	22	13 648	53,4 %
ACI	27	11 893	46,6 %
TOTAL	49	25 541	100 %



3. Compétences

A la sa création, le Syndicat Mixte du Pré-Bocage s'est vu confié les compétences suivantes :

- tourisme
- activités socio culturelles
- élaboration du SCOT
- élimination et valorisation des déchets des ménages et des déchets assimilés.

Cette compétence déchets comprend :

- la collecte et le traitement des ordures ménagères
- la collecte sélectives des déchets, la création et la gestion des déchèteries implantées sur son territoire.

Par délibération en date du 20 novembre 2007, le Syndicat Mixte du Pré Bocage a choisi d'adhérer à la compétence obligatoire qui consiste dans le traitement des déchets ménagers et assimilés la gestion des quais de transfert, le transport, le tri, la valorisation, le stockage ou l'élimination de l'ensemble des déchets produits ou collectés sur son périmètre.

4. Services

Le Syndicat Mixte du pré-Bocage est partagé en 5 services :

- les bureaux administratifs situés Place de l'Hôtel de Ville à Aunay sur Odon,
- l'équipe de collecte de Villers Bocage,
- l'équipe de collecte d'Aunay sur Odon,
- la déchèterie de Livry,
- la déchèterie de Maisoncelles Pelvey.

5. Prestataires et marché en cours

Certaines activités liées aux déchets sont réalisées par des entreprises choisies sur appel d'offres. Voici celles qui interviennent au titre de la compétence traitement, collecte ou transport des déchets :

Service	Prestataires	Prestation	Fin de tranche en cours	Tranche conditionnelle
OM	VEOLIA	Collecte OM 11 communes	31/03/2014	-
	VEOLIA	Collecte DV Aunay	31/03/2014	-
Collecte sélective	ARD	Vidage conteneurs verre	30/06/2014	-
	ARD	Vidage conteneurs monoflux	30/06/2014	-
Déchèteries	VEOLIA	Transport/traitement encombrants	31/12/2013	-
	VEOLIA	Transport/traitement DV, gravats, bois	31/12/2013	-
	GDE	Transport/traitement cartons	31/12/2013	-
	GDE	Transport/traitement batteries	31/12/2013	-
	AMIRAL	Transport/traitement ferraille	31/12/2013	-
	CHIMIREC	Transport/traitement déchets spéciaux	31/12/2013	-
	CITE+	Transport/traitement huiles	31/12/2013	-
GRENTE	Transport/traitement amiante	31/12/2013	-	

Pour rappel, le traitement des ordures ménagères et des recyclables a fait l'objet d'un transfert de compétence auprès du SEROC qui assume donc cette responsabilité.

6. Moyens humains et matériels en régie pour la compétence déchets

Service	Humain	Technique
Collecte OM	2 chauffeurs, 2 chauffeurs rippeurs, 2 rippeurs	2 camions BOM 26 tonnes (2006) 1 camion BOM 19 tonnes (1999)
Déchèterie Livry	1 gardien à mi-temps	5 alvéoles
Déchèterie Maisoncelles Pelvey	2 gardiens	6 alvéoles, une aire branchage
Administration	1 technicien, 1 comptable, 1 directeur	1 VU

II. ORGANISATION DU SERVICE DECHETS

1. Collecte des OM

La collecte des ordures ménagères est réalisée en prestation sur 11 communes issues de VBI autour de 3 tournées hebdomadaires. La collecte sur les 38 autres communes est réalisée en régie autour de 10 tournées hebdomadaires : 6 sur ACI et 4 sur VBI. Les frais de traitement des déchets étant répartis en fonction des tonnages réellement collectés puis traités, les tournées sont propres à chaque Communauté de Communes ce qui interdit le mélange des déchets issus des deux secteurs dans une même tournée.

Les tournées ont été modifiées en 2007 suite à la mise en régie de neuf communes supplémentaires et restent inchangées depuis cette date.

BOM basée à AUNAY SUR ODON

Lundi	1	Aunay sur Odon + Bauquay
Mardi	2	Caumont l'Eventé + Cahagnes + St Georges d'Aunay
Mercredi	3	St Agnan + Courvaudon + Bonnemaïson + Amayé sur Seullès + Maisoncelles sur Ajon + Banneville sur Ajon
Jeudi	4	St Pierre du Fresne+ Campandré Valcongrain+ Danvou la Ferrière + Ondefontaine + Roucamps + Mesnil Auzouf + la Bigne les Loges+ campagne de Caumont l'Eventé
Vendredi	5	Aunay sur Odon + Caumont l'Eventé bourg

BOM basée à VILLERS BOCAGE

Lundi	6	Villers Bocage + Maisoncelles Pelvey + Tracy Bocage
Mardi	7	Livry + Jurques + Caumont l'Eventé bourg + Brémoy
Mercredi	10	Moyen Odon: Epinay sur Odon+ Landes sur Ajon + Le Locheur + Mesnil au Grain + Longvillers + Parfouru sur Odon
Jeudi	8	Sept vents + La Lande sur Drôme + St Jean des Essartiers + Dampierre + la Vacquerie + Coulvain
Vendredi	9	Villers Bocage + St Germain d'Ectot

BOM VEOLIA basée à Missy

Mardi	11	Missy + Mont en Bessin + Noyers Bocage+ Tournay sur Odon
Vendredi	12	St Louet sur Seulles + Villy Bocage+ Anctoville
Mercredi	13	Hottot les Bagues + Lingèvres + Longraye + Torteval Quesnay

En vert : tournée ACI

En bleu : tournée VBI

2. Tonnages moyens par tournée en 2013

N° de la tournée	Tonnage moyen 2013
1	9.26
2	8.67
3	3.63
4	7.01
5	9.93
6	7.87
7	8.31
8	5.89
9	9.13
10	4.85
11	6.13
12	4.50
13	4.19

3. Traitement des ordures ménagères

Fin 2008, le Conseil Syndical a décidé le transfert de la compétence « traitement des déchets » au SEROC. Les frais de traitement sont remboursés à cette collectivité sur la base des tonnages réels de l'année antérieure. Les ordures ménagères sont enfouies au CET d'Esquay sur Seulles sur lequel il faut se rendre faut de disposer à ce jour d'un quai de transfert localement. Ce CET a une autorisation jusqu'en 2017.

Du fait du rattachement de la convention Eco-Emballages à la compétence traitement et des aides liées à cette convention, la communication portant sur le traitement des ordures ménagères et des recyclables est portée par le SEROC.

Sept élus du Syndicat Mixte le représentent au sein du Conseil Syndical du SEROC et de ses diverses commissions (huit élus à compter de 2014).

4. Déchèteries

Les déchèteries sont situées à Maisoncelles Pelvey et Livry. Elles sont gérées en régie par des gardiens du Syndicat Mixte mais, à l'exception des gravats qui sont traités sur le site de Maisoncelles Pelvey, les autres déchets sont évacués par un prestataire vers un site de traitement et traités également par un prestataire. La zone d'enfouissement des gravats arrivant à saturation dans les prochains mois, une alternative devra être trouvée. Le site de Maisoncelles dispose habituellement de deux gardiens et celui de Livry d'un seul.

Les services proposés aux usagers sont gratuits à l'exception des dépôts d'amiante lié.

Horaires d'ouverture Maisoncelles-Pelvey

	Matin		Après-midi	
Lundi	10:00	12:00	14:00	17:45
Mardi			14:00	17:45
Mercredi	10:00	12:00	14:00	17:45
Jeudi			14:00	17:45
Vendredi	10:00	12:00	14:00	17:45
Samedi	10:00	12:00	14:00	17:45

Horaires d'ouverture Livry: du 01/10 au 31/03

	Matin		Après-midi	
Lundi				
Mardi			15:00	17:00
Mercredi			14:00	17:00
Jeudi				
Vendredi				
Samedi	10:00	12:00	14:00	17:00

Horaires d'ouverture Livry: du 01/04 au 30/09

	Matin		Après-midi	
Lundi				
Mardi			15:00	18:00
Mercredi			14:00	18:00
Jeudi				
Vendredi			14:00	17:00
Samedi	10:00	12:00	14:00	18:00

Compte tenu du caractère plus central du site de Maisoncelles Pelvey, des services proposés et des horaires d'ouvertures plus étendus, cette déchèterie accueille bien plus d'usagers que le site de Livry. Le premier site a accueilli en 2013 51 922 visiteurs (54 252 en 2012) et le deuxième 9 894 (9 580 en 2012).

Les investissements suivants ont été réalisés ces dernières années à Livry :

- 2013 : nouvelles bavettes de protection de la benne gravats, lisses de, protection, signalétique (panneaux et peinture)
- 2012 : élargissement du haut de quai (triplément de la surface) pour améliorer la circulation et permettre de modifier les emplacements des conteneurs et ajouter une benne bois
- 2012 : changement du système d'assainissement individuel
- 2008 : augmentation de la surface d'accueil pour ajout d'un conteneur D3E, d'un conteneur batteries, des box-palettes D3E et achat d'un nouveau local pour les déchets dangereux.

Les investissements suivants ont été réalisés ces dernières années à Maisoncelles Pelvey :

- 2013 : nouvelles bavettes de protection de la benne gravats, lisses de, protection, signalétique (panneaux et peinture)
- 2008 : élargissement du haut de quai, création d'une aire branchages de 500 m², ajout d'un deuxième local pour les déchets dangereux, ajout d'une benne pour l'amiante lié et d'un conteneur pour les D3E

5. Collecte et traitement des recyclables

Le Syndicat Mixte collecte les recyclables sur environ 70 points d'apport volontaire (PAV). Chaque commune dispose d'au moins un PAV avec au moins une colonne verre et une colonne pour les papiers et les emballages. Depuis 2008, la collecte des papiers et des emballages se fait dans un même conteneur, dans le cadre de ce que l'on appelle une collecte en « monoflux ».

Cette collecte est réalisée en prestation selon un marché facturé au tonnage. Le Syndicat Mixte a étudié en 2011/2012 la possibilité de mettre en place une collecte en porte-à-porte pour les papiers et les emballages. Ce projet n'a pas débouché sur sa mise en œuvre. A plus long terme, cette modalité de collecte est néanmoins envisageable.

Pour rappel, le traitement des recyclables est également transféré au SEROC depuis fin 2008.

6. Collecte des DASRI

Le Syndicat Mixte a mis en place en 2008 une collecte des Déchets d'Activité de Soins et d'Infectieux. Ce service est désormais pris en charge par le SEROC depuis le transfert de la compétence traitement. Il porte sur la mise à disposition de boîtes de collecte spécifiques auprès des pharmacies et d'usagers (ex : diabétiques, infirmières...). Le service fait l'objet d'une facturation annuelle par le SEROC.

7. Collecte des encombrants

Une collecte des encombrants en porte-à-porte est organisée en prestation chaque année pour sept à huit communes qui demandent ce service. Environ 40 tonnes sont ainsi collectés chaque année.

8. Mode de financement du service

A ce jour, les deux Communautés de Communes ont un système de paiement des usagers différent : TEOM pour ACI et RI pour VBI.

ACI a mis en place en complément une redevance spéciale pour les très gros producteurs en 2011 et elle a apporté des recettes d'environ 34 600 euros en 2013 perçues par le Syndicat Mixte et qui viennent en déduction des contributions d'ACI. Il a été décidé en juillet 2012 qu'ACI appliquera à compter du 1^{er} janvier 2015 la RI avec un système de paiement au volume, à la levée. Le SMPB réalisera pour ACI les opérations techniques et administratives liées à cette Redevance tandis qu'ACI conservera la perception de la recette de celle-ci.

De son côté VBI a mis en place depuis fin 2006 la Redevance Incitative avec sacs et bacs identifiés. VBI gère totalement ce service et perçoit les redevances des usagers.

9. Mise en oeuvre de la Redevance Incitative sur ACI

A compter de l'été 2013, le Syndicat Mixte a lancé le projet de mise en oeuvre de la RI sur ACI. Actée par une délibération d'ACI, ce projet a commencé par une communication en direction de tous les usagers pour expliquer les grands principes et les échéances du projet. Un document en trois volets a été distribué dans toutes les boîtes à lettres avec l'aide des communes.

Fin 2013, les premiers appels d'offres ont également été publiés :

- logiciel de gestion de la RI (logiciel choisi : Ereom.net d'ATPMG),
- bacs pucés (Plastic Omnium),
- mission d'accompagnement pour la mise en œuvre de la grille tarifaire,

Un agent a été embauché en septembre 2013 pour assister l'équipe en place dans ce projet et s'occuper ensuite de la gestion administrative et de l'accueil pour la RI.

Un comité de pilotage a été mis en place pour suivre ce projet (délibération du 3 septembre 2012) et il a commencé à se réunir régulièrement à compter de 24 octobre 2012. La première commande de bacs pucés (1 870 unités) a été passée début décembre 2013 pour une distribution prévue à compter de février 2014.

10. Communication

Une partie de la communication est réalisée par le SEROC, elle-même en partie dans le cadre de la mise à disposition du Technicien du Syndicat Mixte du Pré-Bocage pour 15% de son temps et pour une autre partie par l'intermédiaire d'Ambassadeurs du Tri que le SEROC met à disposition chaque année pour environ 400 heures.

Cette communication réalisée par le Technicien porte sur :

- des réunions de sensibilisation des élèves dans les écoles,
- des visites de scolaires dans les déchèteries,
- des rendez-vous et réunions avec des professionnels pour améliorer leur tri.

Le SEROC rend compte de son côté des missions réalisées par les Ambassadeurs du Tri.

Voici un état des interventions réalisées 2013 dans le cadre de la communication :

DATE	ECOLE	DUREE DE L'INTERVENTION
03/01	Sensibilisation collège de Villers Bocage	2h00
07/01	Rdv ambassadrice au smpb + rdv caumont	4h00
01/01	Réunion ambassadrices du tri Saint Germain d'Ectot	2h00
11/01	Réunion communication SEROC	4h00
14/01	Sensibilisation collège Caumont l'Eventé	2h00
15/01	Sensibilisation collège Caumont l'Eventé	2h00
21/01	Sensibilisation collège Caumont l'Eventé	2h00
22/01	Suivi de collecte	6h00
07/02	Information MAS Aunay sur Odon	2H30
11/02	Information MAS Aunay sur Odon	2H30
13/02	Réunion ambassadrices du tri Saint Germain d'Ectot	1h30
14/02	Sensibilisation au collège de Villers Bocage	7h30
15/02	Sensibilisation au collège de Villers Bocage	7h30
18/02	Sensibilisation aux écoles de Lingèvres (matin) et Hottot les Bagues (am)	4h00
19/02	Sensibilisation aux écoles de Lingèvres (matin) et Hottot les Bagues (am)	4h00
21/02	Sensibilisation au collège Villers Bocage, point presse et synthèse	1h30
13/03	Sensibilisation au Collège d'Aunay sur Odon	2h00
14/03	Sensibilisation au Collège d'Aunay sur Odon	2h00
15/03	Sensibilisation à l'école de Cahagnes 3 classes	5h00
18/03	Sensibilisation au Collège d'Aunay sur Odon	2h00
19/03	Sensibilisation au Collège d'Aunay sur Odon	2h00
21/03	Sensibilisation au Collège d'Aunay sur Odon	6h00
22/03	Communication sur le Tour de Normandie	3h00
26/03	Sensibilisation à l'école de Missy	4h00
28/03	Sensibilisation à l'école de Banneville sur Ajon	4h00
02/04	Sensibilisation à l'école de Danvou la Ferrière	2h00
04/04	Sensibilisation à l'école d'Epinay sur Odon	6h00
08/04	Sensibilisation à l'école de Cahagnes	3h00
09/04	Sensibilisation à l'école de Cahagnes	4h30
10/04	Compostage pied d'immeuble Villers Bocage	2h00
11/04	Visite déchèterie + Sensibilisation à l'école d'Epinay sur Odon	3h30
16/04	Visite déchèterie Cahagnes	2h30
18/04	Sensibilisation à l'école d'Epinay sur Odon	3h30
25/04	Visite déchèterie pour le centre aéré de Caumont l'Eventé	2h00
06/05	Sensibilisation à l'école maternelle d'Aunay sur Odon	3h30
07/05	Sensibilisation à l'école maternelle d'Aunay sur Odon	2h00
14/05	Sensibilisation au collège d'Aunay sur Odon + visite déchèterie	3h30
15/05	Sensibilisation au collège d'Aunay sur Odon	2h00
21/05	Sensibilisation à l'école de Caumont l'Eventé	3h00
23/05	Sensibilisation à l'école de Caumont l'Eventé	3h00
24/05	Sensibilisation à l'école de Caumont l'Eventé	3h00
28/05	Visite déchèterie pour l'école de Lingèvres	1h30
04/06	Visite déchèterie pour l'école de Cahagnes	1h30
06/06	Sensibilisation à l'école de Sept vents	3h00
07/06	Sensibilisation à l'école de Sept vents	1h30
10/06	Sensibilisation à l'école de Jurques	3h00
18/06	Réunion ordures ménagères et tri, mairie de Villers bocage	1h30
20/06	Sensibilisation au Collège d'Aunay sur Odon	2h00
27/06	Visite déchèterie pour l'école de Sept vents	1h30
30/09	Réunion des secrétaires de mairie	2h00
25/10	Modécom (caractérisation) et distribution de composteurs (SEROC)	5h00
15/11	Réunion de préparation au collège de Villers Bocage	1h00
06/12	Distribution de composteurs (SEROC)	2h00
16/12	Information à l'hôpital d'Aunay sur Odon	1h30

III. DONNEES QUANTITATIVES 2013

DECHETS MENAGERS : Tonnages 2013 et évolutions depuis 2009

	2009	2010	2011	2012	2013	Evolution 2013/2012	kg/hab/an 2013 (**)	
Collecte des OM	4 766	4 809	4 876	4 742	4 524	-4,59%	180,2	
<i>dont VBI</i>	<i>2144</i>	<i>2132</i>	<i>2154</i>	<i>2052</i>	<i>2027</i>	<i>-1,19%</i>	<i>151,4</i>	
<i>dont ACI</i>	<i>2622</i>	<i>2677</i>	<i>2722</i>	<i>2690</i>	<i>2497</i>	<i>-7,18%</i>	<i>213,2</i>	
Collecte Déchets Verts (Aunay/Odon)	214	23	225	271	261	-3,68%	84,9	
Collecte encombrants (7 communes)	45	29	34	40	53	33,27%	15,1	
Tri sélectif	Verre	1 045	926	943	932	953	2,32%	38,0
	Monoflux	1 069	1 091	1 123	1 111	1 139	2,49%	45,4
	Total	2 114	2 017	2 066	2 043	2 092	2,41%	83,3
	<i>dont VBI</i>	<i>1 350</i>	<i>1 256</i>	<i>1 263</i>	<i>1 211</i>	<i>1 190</i>	-1,76%	89,5
<i>dont ACI</i>	<i>764</i>	<i>686</i>	<i>803</i>	<i>832</i>	<i>902</i>	8,49%	77,1	
Déchèterie Maisoncelles-Pelvey (hors gravats: non pesés)	Pelouse	653	469	805	847	732	-13,51%	29,2
	Branchages	1 258	1 200	1 232	1 321	1 182	-10,56%	47,1
	Cartons	161	174	173	162	167	3,27%	6,6
	Encombrants	1 247	1 217	1 384	1 158	1 215	4,89%	48,4
	Bois	138	196	230	463	528	14,11%	21,0
	Ferrailles	247	265	257	264	281	6,73%	11,2
	Batteries	7	7	3	4	6	82,72%	0,3
	Gravats (estimation)	1 570	1 006	1 936	1 974	1 820	-7,79%	72,5
	DMS	18	28	31	29	38	27,81%	1,5
	D3E	95	135	128	128	128	-0,25%	5,1
	Amiante lié	2	14	14	7	6	-17,33%	0,2
Total	5 395	4 709	6 194	6 356	6 103	-3,98%	243,1	
Déchèterie Livry	Déchets verts (mélange)	382	222	306	296	298	0,57%	11,9
	Cartons	31	31	28	29	25	-15,43%	1,0
	Encombrants	305	385	349	381	325	-14,75%	12,9
	Ferrailles	84	81	82	77	71	-7,98%	2,8
	Batteries	3	1	2	2	1	-8,81%	0,1
	Gravats (estimation)	337	340	338	329	357	8,57%	14,2
	DMS	6	9	10	9	11	27,70%	0,4
	D3E	45	48	43	40	33	-18,69%	1,3
	Bois (nouveau en 2013)					40		1,6
	Total	1 193	1 117	1 160	1 163	1 160	-0,19%	46,2
Autres DV	Benne Amayé	46	32	38	43	42	-2,94%	206,0
	Benne Caumont	191	126	198	160	180	12,83%	133,9
	Benne Noyers	202	106	260	218	213	-2,32%	192,2
	Total	439	265	495	421	435	3,37%	163,7
Sous total déchets verts	2 946	2 178	3 063	3 155	2 907	-7,86%	115,8	
Total Tous déchets	14 166	12 970	15 049	15 035	14 629	-2,70%	582,7	

Fréquentation des déchèteries

	Réalisé 2008	Réalisé 2009	Réalisé 2010	Réalisé 2011	Réalisé 2012	Réalisé 2013	Evolution 2013 / 2012
Visites Maisoncelles Pelvey	42 095	46 844	42 108	51 225	54 252	51 922	-4,3%
Visites Livry	8 588	8 914	9 029	9 662	9 580	9 894	3,3%
Total Visites	50 683	55 758	51 137	60 887	63 832	61 816	-3,2%

(*): déchets verts collecté à Aunay puis déposés à la déchèterie du fait de la fermeture du site du prestataire de traitement des DV (2010)

(**): ratio en fonction de la population concernée

Voici le détail des opérations de vidages des colonnes pour chaque point d'apport volontaire, par commune et par communauté de communes.

ACI - Vidage Conteneurs monoflux (papiers/emballages)				
Commune	N° conteneur	Lieu	Nombre de vidages	Tonnages
Aunay sur Odon	1961	Hôpital	55	8,56
	1963		52	7,14
	5901	Salle des fêtes	102	16,35
	5902		102	15,74
	5903		100	14,87
	5904		89	12,83
	5911		101	16,03
	5912	Place du marché	101	15,28
	5921		100	14,72
	5922		93	13,47
	5923		34	4,88
	6661	Residence Bellevue	53	8,06
	6662		47	6,67
	6663		13	1,88
	5931	Val d'Arjuet	51	7,72
	5932		47	6,41
	5933	Garde mobile	46	6,68
	5934		6	0,72
	TOTAL			1192
Beauquay	6591	Mairie	49	7,8
	6592	Mairie	49	6,67
TOTAL			98	14,47
Brémoy	6581	Eglise	29	3,95
	6582	Eglise	28	2,87
	TOTAL			57
Cahagnes	6551	Parking Stade	62	9,47
	6552		62	9,22
	6751	Parking Plan d'eau	58	8,55
	6752		47	6,51
		Camping	0	0
		Ferme	5	0,64
TOTAL			234	34,39
Campandré-Valcongrain	6891	Mairie	25	3,09
	6892	Mairie	20	1,74
	TOTAL			45
Caumont l'Eventé	8401	Caserne pompiers	83	11,77
	8402		72	11,03
	8411		64	8,84
	6671	Collège	73	9,88
	6672		62	8,92
		Ecomarché	78	11,35
			102	14,46
	6681	Résidence	67	9,44
	6682		60	7,97
	TOTAL			661
Coulvain	6551	Calvaire	52	7,28
	6552	Calvaire	50	5,89
	TOTAL			102
Dampierre	9941	D107	26	3,21
	9942	D107	24	2,38
	TOTAL			50
Danvou la Ferrière	9951	Salle des fêtes	27	3,47

	9952	Salle des fêtes	23	2,28
	TOTAL		50	5,75
Jurques	6541	Mairie	48	7,09
	6542		52	6,57
	6453		46	4,99
	6161	Zoo	12	0,95
	6162		6	0,65
	TOTAL		164	20,25
La Bigne	6571	Cimetière	34	4
	6572	Cimetière	26	2,55
	TOTAL		60	6,55
La Lande sur Drôme	6651	Ancienne école	28	3,7
	6652	Ancienne Ecole	21	2,39
	TOTAL		49	6,09
La Vacquerie	3671	Le Bourg	32	4,89
	3672	Le Bourg	27	3,26
	TOTAL		59	8,15
Les Loges	9931	Calvaire	31	4,12
	9932	Calvaire	22	2,87
	TOTAL		53	6,99
Livry	3621	Salle des fêtes	51	8,01
	3622	Salle des fêtes	53	6,62
	3623	Déchèterie	5	0,62
	TOTAL		109	15,25
Mesnil-Auzouf	9921	Eglise	24	4,29
	9922	Eglise	25	3,83
	TOTAL		49	8,12
Ondefontaine	9911	Mairie	24	4,13
	9912	Mairie	22	3,08
	TOTAL		46	7,21
Roucamps	6531	Angle D54-D106	23	4,06
	6532	D54-D106	21	2,99
	TOTAL		44	7,05
Sept-Vents	6641	Salle des fêtes	35	5,93
	6642	Salle des fêtes	25	3,72
	TOTAL		60	9,65
St Georges d'Aunay	6521	Ecole Primaire	50	8,43
	6522		47	7,36
	6523		34	4,7
	6525	Imprimerie	21	2,94
	TOTAL		152	23,43
St Jean des Essartiers	6691	Parking mairie	30	4,36
	6692	Mairie	23	2,97
	TOTAL		53	7,33
St Pierre du Fresne	9901	Parking Restaurant	48	7,19
	9902	Parking Restaurant	42	5,19
	TOTAL		90	12,38
TOTAL			3 477	495,14

ACI - Vidage Conteneurs Verre

Communes	N°conteneur	Lieu	Nombre de vidages	Tonnages
Aunay sur Odon	AUN1	Bd Bellevue	17	10,45
	1487	Champs de foire	36	27,16
	AUN9		28	19,59
	BC02		11	6,45
	BC01	Garde mobile	13	7,55
		Hôpital	17	12,45
	BC03	Salle des fêtes	32	22,6
	BC33		19	11,35
		Val d'arjuet	11	7,16
		TOTAL		184
Beauquay	BC22	mairie	19	13,74
Brémoy	BC24	Eglise	9	4,96
Caumont L'Eventé	BC04	Caserne de pompiers	24	18,04
	BC20		13	8,25
	BC05	Collège	12	7,67
		Ecomarché	24	17,19
		Ecomarché	11	6,83
	BC06	Résidence de l'aure	12	7,82
		TOTAL		96
Cahagnes	BC07	Cidrerie	22	16,14
	BC08	Cidrerie	15	8,8
		Plan d'eau	3	2,45
		TOTAL		37
Campandré-Valcongrain	PRE2	le bourg	13	7,47
Coulvain	BC25	Près du petit calvaire	17	10,01
Dampierre	BC14	route de la mairie	10	6,39
Danvou La Ferrière	BC15	Salle des fêtes	8	4,65
Jurques	BC16	Salle des fêtes	21	12,78
		Zoo	3	1,35
		TOTAL		24
La Bigne	BC23	Cimetière	14	8,05
La Lande sur Drôme	BC12	rte de la Vacquerie	8	5,2
La Vacquerie		Salle des fêtes	13	9,01
		Salle des fêtes	9	5,51
		TOTAL		22
Les Loges	BC17	Route de Torigny	10	5,36
Livry		Salle des fêtes	21	13,08
		Salle des fêtes	11	6,08
		Déchèterie	6	3,72
		TOTAL		38
Mesnil-Auzouf	BC18	Salle des fêtes	11	8,05
Ondefontaine	BC19	Ancienne école	11	8,06
Roucamps	ROU2	Le bourg	11	7,71
St Georges d'Aunay	BC21	Ecole primaire	12	8,53
St Jean des Essartiers	BC10	Près de la mairie	18	12,62
St Pierre du Fresne	BC13	Parking restaurant routiers	21	14,03
Sept-Vents	BC11	Salle des fêtes	22	12,97
	TOTAL		618	407,28

VBI - Vidage Conteneurs Monoflux

Communes	N°conteneur	Lieu	Vidages	Tonnages
Amayé Sur Seulles	6881	Eglise	46	5,49
	6882	Eglise	40	3,75
	TOTAL		86	9,24
Anctoville	3591		48	5,9
	3592		44	4,75
	TOTAL		92	10,65
Banneville sur Ajon	6921	Place de la Mairie	50	7,7
	6922	Place de la Mairie	49	6,84
	TOTAL		99	14,54
Bonnemaison	6931	Place de la Mairie	50	7,62
	6932	Place de la Mairie	49	6,93
	TOTAL		99	14,55
Courvaudon/St Agnan le Malherbe	7221	Carrefour Plaine	50	7,45
	7222	Carrefour Plaine	51	6,56
	TOTAL		101	14,01
Epinay sur Odon	6631	D214	93	11,12
	6632	D214	83	7,91
	TOTAL		176	19,03
Feuguerolles sur Seulles	3581		46	5,82
	3582		39	3,99
	TOTAL		85	9,81
Hottot les Bagues	3561	Salle des fêtes	87	11,38
	3562	Salle des fêtes	95	9,85
	3563	Salle des fêtes	60	4,59
	TOTAL		242	25,82
Landes sur Ajon	6791	Eglise	49	7,15
	6792	Eglise	47	6,09
	TOTAL		96	13,24
Le Locheur	6781	Plan d'eau	49	7,11
	6782	Plan d'eau	47	5,57
	TOTAL		96	12,68
Lingèvres	11751	Eglise	95	10,74
	11742	Eglise	69	5,57
	TOTAL		164	16,31
Longrayes	3571	Route Torteval	49	6,00
	3572	Route Torteval	43	4,46
	TOTAL		92	10,46
Longvillers	6621	Salle des fêtes	46	5,47
	6622	Salle des fêtes	43	4,4
	TOTAL		89	9,87
Maisoncelles sur Ajon	7271	Eglise	47	7,04
	7272	Eglise	45	5,29
	TOTAL		92	12,33
Maisoncelles Pelvey	6771	Déchèterie	87	9,89
	6772	Centre	76	7,65
	7531	Déchèterie	57	6,39
	7532	Centre	37	4,12
	TOTAL		257	28,05
Missy	6971	Mairie	49	7,77
	6972		47	6,62
	6973		43	5,26
	TOTAL		139	19,65
Monts en Bessin	7171	Mairie	98	11,32
	7172	Mairie	73	6,16
	TOTAL		171	17,48
Noyers Bocage	7201	Station Epuration	94	12,25
	7202	Station Epuration	100	11,96
	7203	Station Epuration	100	11,05
	7204	Station Epuration	94	9,64
TOTAL		388	44,9	

Orbois	4351	Parking église	36	4,01
	4352	Parking Eglise	19	1,56
	TOTAL		55	5,57
Parfouru sur Odon	6761	D214	51	7,49
	6762	D214	44	5,09
	TOTAL		95	12,58
Sermentot	4331	Dirc la vallée	47	5,76
	4332	Dirc la vallée	43	4,49
	TOTAL		90	10,25
St Germain d'Ectot	3601	D173	49	6,00
	3602	D173	49	4,81
	TOTAL		98	10,81
St Louet sur Seulles	7291	Haut de St Louet	49	5,73
	7292	Haut de St Louet	41	3,6
	TOTAL		90	9,33
Tournay sur Odon	7231	Salle Polyvalente	51	8,29
	7232	Salle Polyvalente	43	5,29
	TOTAL		94	13,58
Torteval Quesnay	3611		50	6,28
	3612		47	4,61
	TOTAL		97	10,89
Tracy Bocage	7251		49	6,11
	7252		44	4,43
	TOTAL		93	10,54
Villers-Bocage	1731	Joffre	102	12,07
	1732		82	8,02
	1751	Fontaine Fleury	89	12,48
	1752		101	12,00
	1761		100	11,24
	1762		86	9,06
	1763		66	6,6
	1764		23	1,7
	1721	Charlotte Corday	102	12,38
	1722		93	10,04
	1723		71	6,49
	1771	Carrefour Market	105	13,28
	1772		104	12,34
	1781		103	11,55
	1782		90	9,89
	1791		76	7,77
	1792		60	5,82
	1701	R.Lenoir	45	4,70
	1941	Maison de retraite	49	5,54
	1943		1	0,1
	4321	Simply Market	103	12,64
	4322		101	11,93
	4323		82	8,59
	4324		48	5,00
	1711	AV. Brioude	98	11,18
	1712		87	8,47
	1741	Marie Curie	5	0,51
		Collège	4	0,62
	TOTAL		2076	232,01
	Villy Bocage	7261	Ecoles	96
7262		Ecoles	88	9,09
7263		Ecoles	60	4,84
TOTAL		244	25,3	
TOTAL			5 96	643,48

VBI - Vidage Conteneurs Verts (Verre)

Communes	N°conteneur	Lieu	Vidages	Tonnages
Amayé sur Seulles	356	Eglise	12	6,65
Anctoville	7395	Eglise	21	12,26
Banneville sur Ajon	628	Place de la Mairie	25	16,00
Bonnemaison	627	Place de la Mairie	25	15,74
Courvaudon-St Agnan	1419	Route de courvaudon	25	15,59
Epinay sur Odon	4489	D214	24	16,36
	4496	D214	13	6,77
	TOTAL		47	28,98
Feuguerolles sur Seulles		Le Bourg	18	9,87
	TOTAL		18	9,87
Hottot les Bagues		Mairie	23	14,7
			11	5,16
	TOTAL		34	19,86
Landes sur Ajon	4494	Eglise	19	10,65
Le Locheur	4493	Plan d'eau	21	12,00
Lingèvres	173	route de Balleroy	24	14,27
Longrayes		Le Bourg	22	11,41
Longvillers	4495	Salle des fêtes	23	13,48
Maisoncelles sur Ajon	3003	Place du marché	17	9,12
Maisoncelles Pelvey	633	Bourg	23	12,02
		Déchèterie	27	16,9
	TOTAL		50	28,92
Missy	630	Place de la Mairie	22	13,57
	3007	Place de la Mairie	11	6,42
	TOTAL		33	19,99
Monts en Bessin	638	Salle des fêtes	21	13,35
Noyers Bocage	N01	Station Epuration	28	18,76
	N02	Station Epuration	20	11,41
	TOTAL		48	30,17
Orbois		Mairie	14	6,4
Parfouru sur Odon	4488	Château	21	12,03
Sermentot		Mairie	16	8,55
St Germain d'Ectot		Mairie	19	9,98
St Louet sur Seulles	631	Haut de St Louet	17	8,94
Tournay sur Odon	635	Salle Polyvalente	20	12,34
Torteval-Quesnay		Mairie	22	12,08
Tracy Bocage	617	Hameau la campagne	22	11,45
Villers-Bocage	BC26	Av. Brioude	20	11,39
	BC27	Joffre	21	11,9
	BC28	Fontaine Fleury	30	20,41
	BC29		16	9,21
	BC30	Charlotte Corday	19	11,49
	BC31		28	20,38
	BC32	Carrefour	23	13,7
	BC33		19	9,96
	BC34	R.Lenoir	18	10,09
	BC36	Maison de retraite	10	4,5
	BC38		30	20,88
	BC40	Simply Market	21	11,57
	BC37	ADRIA	11	5,8
	TOTAL		246	151,47
Villy Bocage	378	Route de Tilly	24	15,85
	1062	Route de Tilly	10	4,85
	TOTAL		34	20,7
TOTAL			926	546,21

IV. INDICATEURS QUANTITATIFS

Année	OM en Kg/hab/an	Recyclables en Kg/hab/an	Taux recyclables/OM
2005	270	72	27%
2006	263	78	30%
2007	207	95	46%
2008	209	93	44%
2009	198	88	44%
2010	197	83	42%
2011	198	84	42%
2012	190	82	43%
2013	180	83	46%

Ce tableau montre que la part des recyclables progresse en 2013 après avoir stagné voire régressé. On trouve néanmoins encore parmi les ordures ménagères des recyclables : le tri peut encore être amélioré.

Par ailleurs le taux de refus de tri est plus important que la moyenne au SEROC où la plupart des collectivités collectent il est vrai les recyclables en porte-à-porte. Il avoisine les 20% quelle que soit la Communauté de Communes du Pré-Bocage. Certaines caractérisations montrent des taux d'impropres même très supérieurs à 20%.

Evolution des tonnages de déchets verts

(déchèteries, collecte en porte-à-porte et bennes communales)

2013	2012	2011	2010	2009	2008	2007	2006
2 907	3 155	3 063	2 219	3 279	2 833	2 702	2 309

Ces tonnages de déchets verts qui représentent une part importante des flux et des charges des déchèteries varient énormément en fonction de la météorologie.

V. DONNEES FINANCIERES 2013 (toutes compétences confondues, DM comprises)

Les éléments budgétaires ci-dessous prennent en compte l'ensemble des missions du SMPB, y compris celles qui portent sur les autres compétences que celles liées aux déchets (SCOT, Tourisme, Culture).

Fonctionnement : dépenses

Chapitre		BP 2013 avec DM	Réalisé 2013
011	Charges à caractère général	900 282 €	839 868 €
012	Charges de personnel	559 533 €	538 645 €
022	Dépenses Imprévues	15 900 €	0 €
65	Autres charges de gestion courante (Ex: SEROC)	601 533 €	600 443 €
66	Charges financières	3 103 €	3 085 €
67	Charges exceptionnelles	64 273 €	249 €
68	Dotations aux amortissements	110 535 €	110 533 €
	TOTAL	2 255 159 €	2 092 823 €

Fonctionnement : recettes

Chapitre		BP 2013 avec DM	Réalisé 2013
002	Excédent antérieur reporté	102 049 €	102 049 €
64	Aides / personnel	34 758 €	35 674 €
70	Vente de produits	52 000 €	53 091 €
74	Dotations et subventions	2 021 111 €	1 993 037 €
75	Autres produits de gestion	4 500 €	4 607 €
77	Produits exceptionnels	40 741 €	43 491 €
	TOTAL	2 255 159 €	2 231 949 €

Résultat

139 126 €

Investissement : dépenses

Chapitre		BP 2013 avec DM	Réalisé 2013
001	Déficit antérieur reporté	0 €	0 €
021	Matériel de transport	0 €	0 €
022	Matériel de bureau	7 620 €	4 575 €
028	Autres matériels (colonnes de PAV)	21 292 €	19 168 €
031	Déchèteries	26 865 €	19 271 €
033	Composteurs (cautions)	705 €	0
034	SCOT	80 417 €	16 325 €
36	RI ACI	61 500 €	25 954 €
020	Dépenses imprévues	7 237 €	0
13	Amortissements	40 741 €	40 741 €
16	Remboursements emprunts	19 630 €	18 377 €
	TOTAL	273 007 €	144 411 €

Investissement : recettes

Chapitre		BP 2013 avec DM	Réalisé 2013
001	Excédent antérieur reporté	64 163 €	64 163 €
1068	Excédents de fonctionnement capitalisés	22 510 €	22 510 €
028	Tri sélectif	0 €	11 825 €
031	Déchèteries	18 000 €	17 978 €
036	RI ACI	43 000 €	0 €
037	Tourisme	0 €	2 000 €
10	FCTVA	14 800 €	11 799 €
28	Amortissements	110 535 €	110 533 €
	TOTAL	273 007 €	240 808 €

Résultat

96 397 €

Les contributions des Communautés de Communes pour l'année 2013 pour la compétence déchets ont été de :

- ACI : 769 715 euros
- VBI : 765 981 euros

Voici le détail :

	Budget Primitif 2013			Réalisé 2013		
	SMPB	dont ACI	dont VBI	SMPB	dont ACI	dont VBI
Collecte OM	510 000	259 685	250 315	438 139	215 029	223 110
Collecte DV	22 865	22 865	0	22 007	22 007	0
Traitement OM	449 158	250 702	198 456	452 564	256 726	195 837
RI	53 688	29 267	24 421	36 524	12 619	23 905
Tri sélectif	10 413	3 107	7 306	9 163	3 755	5 408
Déchèterie MP	346 026	161 911	184 116	315 599	148 149	167 450
Déchèterie Livry	68 030	31 447	36 583	72 906	33 700	39 205
Bennes déchets verts (*)	6 745	2 248	4 497	16 626	6 148	10 478
Autres déchèteries	4 200	0	4 200	4 310	0	4 310
Collecte encombrants	7 000	0	7 000	6 920	0	6 920
DASRI	1 300	602	698	1 035	480	554
Recette RS ACI	-33 000	-33 000	0	-34 686	-34 686	0
Résultat N-1	-68 833	-38 987	-29 845	-68 833	-38 988	-29 845
Frais Adm 90%	158 102	79 867	78 235	143 161	72 696	70 465
Sous-Total Déchets	1 535 695	769 715	765 981	1 415 434	697 636	717 798

L'activité déchets fait apparaître au 31/12/13 un excédent de fonctionnement de : 120 262 euros répartis comme suit :

- ACI : 72 079 euros
- VBI : 48 183 euros

Evolution récente des contributions :

Année	ACI		VBI		Total activité déchets	Total
	Evo/n-1	Budget	Evo/n-1	Budget		Evo/n-1
2005		578 220 €		692 186 €	1 270 406 €	
2006	1,05%	584 269 €	5,97%	733 499 €	1 317 765 €	3,73%
2007	3,61%	605 361 €	-6,52%	685 647 €	1 291 008 €	-2,03%
2008	2,23%	618 862 €	-0,48%	682 384 €	1 301 246 €	0,79%
2009	7,16%	663 180 €	2,48%	699 286 €	1 362 466 €	4,70%
2010	1,32%	671 960 €	-0,49%	695 827 €	1 367 787 €	0,39%
2011	1,15%	679 705 €	-1,50%	685 362 €	1 365 067 €	-0,20%
2012	7,07%	727 751 €	8,54%	743 902 €	1 471 653 €	7,81%
2013	6,01%	771 493 €	2,82%	764 874 €	1 536 367 €	4,40%
Evo / 2005	33,43%		10,50%			20,94%

NB : à comparer avec une inflation de 14,3% entre le 1^{er} janvier 2005 et le 1^{er} janvier 2013 et aussi une population en augmentation d'environ 15% sur cette même période

VI. INDICATEURS FINANCIERS (euros ttc)

Evolution du coût de l'activité déchets (frais administratifs compris) : le coût de base est la contribution appelée dans l'année aux deux Communautés de Communes

	2005	2006	2007	2008	2009	2010	2011	2012	2013
Coût déchets (€)	1 241 356	1 317 765	1 291 008	1 301 246	1 362 466	1 367 787	1 365 068	1 471 653	1 535 695
Tonnage collecté	11 073	12 416	11 546	11 868	14 166	12 970	15 049	15 035	14 589
Coût/tonne (€)	112	106	112	110	96	105	91	98	105
Coût/hab/an (€)	57	59	57	57	58	57	56	60	60

Analyse : ce coût par habitant est de près de 30% inférieur à la moyenne sur le Calvados qui était de 84,90 euros en 2010 (source étude Biomasse)

Les autres indicateurs qui suivent ne prennent pas en compte de frais administratifs et sont basés sur les coûts réels constatés chaque année.

Evolution du coût des déchèteries (coût réalisé):

	2005	2006	2007	2008	2009	2010	2011	2012	2013
Coût déchèteries (€)	240 691	251 822	248 490	272 206	349 561	279 363	321 996	359 721	409 441
Tonnage collecté	3 698	4 241	4 532	4 877	7 027	6 091	7 849	7 940	7 658
Coût/tonne	65,09	59,38	54,83	55,81	49,75	45,86	41,02	45,30	53,46

	2005	2006	2007	2008	2009	2010	2011	2012	2013
Coût déchèteries (€)	240 691	251 822	248 490	272 206	349 561	279 363	321 996	359 721	409 441
Population	22 251	22 251	22 500	23 000	23 500	24 125	24 410	24 657	25 541
Coût/hab/an (€)	10,82	11,32	11,04	11,84	14,87	11,58	13,19	14,59	16,03

Evolution du coût du service collecte des ordures ménagères :

(charges réalisées, en régie et prestation, hors recettes RS et hors collecte DV)

	2005	2006	2007	2008	2009	2010	2011	2012	2013
Coût collecte OM (€)	426 772	430 396	429 824	459 811	419 287	436 506	435 173	442 022	445 022
Tonnage collecté	6 014	5 842	4 617	4 660	4 766	4 809	4 876	4 742	4 524
Coût/tonne	70,96	73,67	93,10	98,67	87,97	90,77	89,25	93,21	98,37

	2005	2006	2007	2008	2009	2010	2011	2012	2013
Coût collecte OM (€)	426 772	430 396	429 824	459 811	419 287	436 506	435 173	442 022	445 022
Population	22 251	22 251	22 500	23 000	23 500	24 125	24 410	24 657	25 541
Coût/hab/an (€)	19,18	19,34	19,10	19,99	17,84	18,09	17,83	17,93	17,42

Analyse :

La baisse des tonnages collectés génère une augmentation du coût à la tonne. Inversement, l'augmentation de nombre d'habitants complémentaire à cette baisse, génère une baisse du coût par habitant (OM).

Evolution du coût du service traitement des OM (au SEROC depuis 2009)

	2005	2006	2007	2008	2009	2010	2011	2012	2013
Coût traitement OM (€)	377 078	421 997	300 740	364 544	369 582	391 253	398 708	430 028	452 564
Tonnage collecté	6 014	5 842	4 617	4 660	4 766	4 809	4 876	4 742	4 524
Coût/tonne	62,70	72,24	65,14	78,23	77,55	81,36	81,77	90,68	100,04

	2005	2006	2007	2008	2009	2010	2011	2012	2013
Coût traitement OM (€)	377 078	421 997	300 740	364 544	369 582	391 253	398 708	430 028	452 564
Population	22 251	22 251	22 500	23 000	23 500	24 125	24 410	24 657	25 541
Coût/hab/an (€)	19,18	19,34	19,10	19,99	17,84	18,09	17,83	17,93	17,72

Depuis 2009, la compétence traitement des OM est assurée par le SEROC.

Evolution du coût de la collecte et du traitement des recyclables (Tri Sélectif)

	2005	2006	2007	2008	2009	2010	2011	2012	2013
Coût collecte +traitement TS (€)	101 795	42 556	52 054	14 396	16 046	87 496	82 822	27 360	9 163
Tonnage collecté	1 596	1 733	2 109	2 071	2 114	2 017	2 066	2 043	2 092
Coût/tonne	63,78	24,56	24,68	6,95	7,59	43,38	40,09	13,39	4,38

	2005	2006	2007	2008	2009	2010	2011	2012	2013
Coût collecte +traitement TS (€)	101 795	42 556	52 054	14 396	16 046	87 496	82 822	27 360	9 163
Population	22 251	22 251	22 500	23 000	23 500	24 125	24 410	24 657	25 541
Coût/hab/an (€)	4,57	1,91	2,31	0,63	0,68	3,63	3,39	1,11	0,36

A compter de 2009, la compétence traitement des recyclables est assurée par le SEROC. Du fait de la difficulté de répartir les charges entre la collecte et le traitement jusqu'en 2009, les données ci-dessus cumule les deux éléments. Cette présentation est néanmoins pertinente car, si la mission du SEROC (traitement, vente des matériaux et perception des aides Eco Emballages) apporte régulièrement des recettes et la mission de collecte du SMPB apporte toujours des charges, il est normal de montrer que globalement cette mission représente une charge... tout en étant bien moins onéreuse que la mission de collecte et traitement des ordures ménagères. Une tonne de recyclables à collecter et à traiter coûte bien moins cher qu'une tonne d'ordures ménagères : d'où l'intérêt financier du tri au-delà du seul intérêt écologique. Les coûts unitaires varient beaucoup car ils sont fonction des prix de vente de matériaux. Il y a parfois également des recettes qui sont reçues après la clôture de l'exercice et qui sont alors décalées.

Charges de prestations

Le montant total des prestations de service payées sur 2013 (sous la forme de marchés publics) se monte à 592 440 euros ttc.

En complément, le Syndicat Mixte a payé au SEROC les contributions suivantes :

- 328 021 euros pour le traitement des ordures ménagères et des recyclables,
- 1 036 euros pour le traitement des DASRI,
- 4 181 euros pour le traitement des encombrants collectés en porte-à-porte.